

УТВЕРЖДЕНА
приказом Министерства строительства
и жилищно-коммунального хозяйства
Российской Федерации
от 25 апреля 2017 г. № 741/пр
(в ред. Приказов Минстроя России
от 27.02.2020 № 94/пр,
от 18.02.2021 № 72/пр,
от 02.09.2021 № 635/пр)

Градостроительный план земельного участка

№

Р	Ф	0	4	4	0	1	2	0	0	2	0	2	5	0	3	1	7	0
---	---	---	---	---	---	---	---	---	---	---	---	---	---	---	---	---	---	---

Градостроительный план земельного участка подготовлен на основании
Администрация МО «Майминский район» от 21.08.2025 г.

(реквизиты заявления правообладателя земельного участка с указанием, иного лица в случае, предусмотренном частью 1.1 статьи 57.3 Градостроительного кодекса Российской Федерации, с указанием Ф.И.О. заявителя – физического лица, либо реквизиты заявителя и наименование заявителя и юридического лица о выдаче градостроительного плана земельного участка)

Местонахождение земельного участка

Республика Алтай

(субъект Российской Федерации)

Майминский район

(муниципальный район или городской округ)

Майминское сельское поселение

(поселение)

Описание границ земельного участка (образуемого земельного участка):

Обозначение (номер) характерной точки	Перечень координат характерных точек в системе координат, используемой для ведения Единого государственного реестра недвижимости	
	X	Y
1	653776.15	1328201.4
2	653787.09	1328222
3	653761.96	1328235.38
4	653739.83	1328222.46

Кадастровый номер земельного участка (при наличии) или в случае, предусмотренном частью 1.1. статьи 57.3 Градостроительного кодекса Российской Федерации, условный номер образуемого земельного участка на основании утвержденных проекта межевания территории и (или) схемы расположения земельного участка или земельных участков на кадастровом плане территории
04:01:010501:1790

Площадь земельного участка

800 м.кв.

Информация о расположенных в границах земельного участка объектах капитального строительства

В границах земельного участка объекты капитального строительства отсутствуют.

Информация о границах зоны планируемого размещения объекта капитального строительства в соответствии с утвержденным проектом планировки территории (при наличии) Проект планировки территории не утвержден.

Обозначение (номер) характерной точки	Перечень координат характерных точек в системе координат, используемой для ведения Единого государственного реестра недвижимости	
	X	Y
-	-	-

Реквизиты проекта планировки территории и (или) проекта межевания территории в случае, если земельный участок расположен в границах территории, в отношении которой утверждены проект планировки территории и (или) проект межевания территории

(указывается в случае, если земельный участок расположен в границах территории, в отношении которой утверждены проект планировки территории и (или) проект межевания территории)

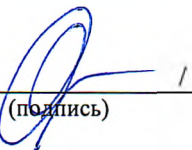
Градостроительный план подготовлен Михель И.А., консультант отдела архитектуры и градостроительства, Администрация муниципального образования «Майминский район»

(ф.и.о., должность уполномоченного лица, наименование органа)

Заместитель Главы
Администрации
муниципального
образования
«Майминский район»



М.П.
(при наличии)

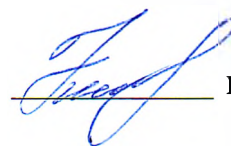

(подпись)

Рябищенко Ю.А. /
(расшифровка подписи)

Дата выдачи 21.08.2025 г.
(ДД.ММ.ГГГГ)

Проверил:

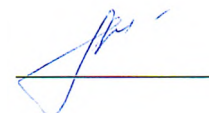
Зам. начальника ОАиГ
Администрации муниципального образования
«Майминский район»



Кириллова Н.Д.

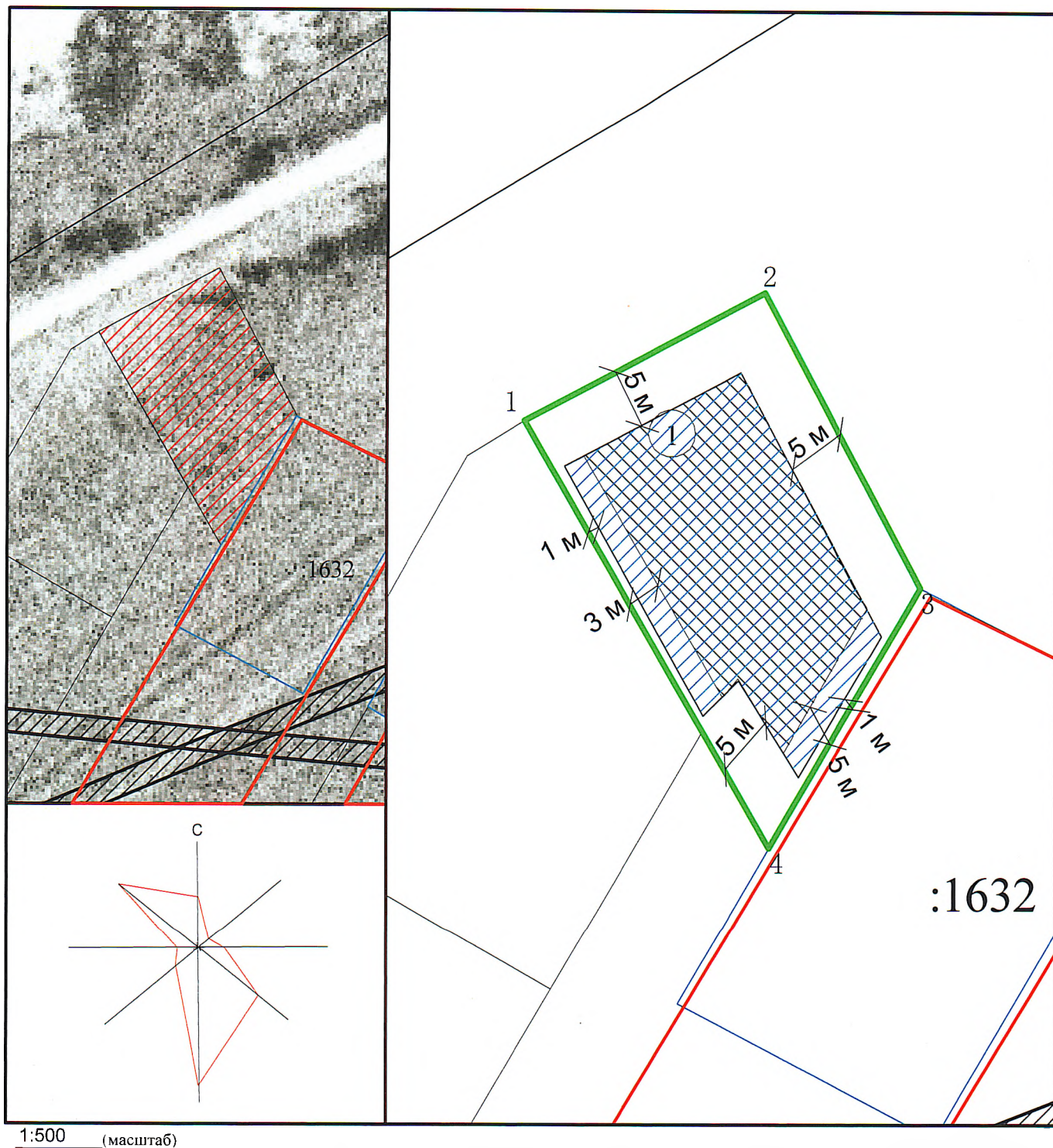
Выполнил:

Консультант отдела архитектуры и градостроительства
Администрации муниципального образования
«Майминский район»



Михель И.А.

1. Чертёж градостроительного плана земельного участка



	Граница земельного участка и его координаты
	Красная линия
	Минимальные отступы от границ земельного участка, за пределами которых запрещено строительство
	Зона допустимого размещения жилого дома
	Зона допустимого размещения гаража и хозяйственных построек
	Охранные зоны

Отдел архитектуры и градостроительства
Администрации МО "Майминский район"

« 21 » августа 20 15 г.

подпись Ф.И.О.

Чертеж(и) градостроительного плана земельного участка разработан(ы) на топографической основе в масштабе

1: 500, выполненной - _____
(дата, наименование организации, подготовившей топографическую основу)

Чертеж(и) градостроительного плана земельного участка разработан(ы)
21.08.2025 г., Администрация муниципального образования «Майминский район»
(дата, наименование организации)

2. Информация о градостроительном регламенте либо требованиях к назначению, параметрам и размещению объекта капитального строительства на земельном участке, на который действие градостроительного регламента не распространяется или для которого градостроительный регламент не устанавливается
Земельный участок расположен в территориальной зоне Ж-1.2 подзона застройки индивидуальными жилыми домами в границах села Подгорное. Установлен градостроительный регламент.

2.1. Реквизиты акта органа государственной власти субъекта Российской Федерации, органа местного самоуправления, содержащего градостроительный регламент либо реквизиты акта федерального органа государственной власти, органа государственной власти субъекта Российской Федерации, органа местного самоуправления, иной организации, определяющего, в соответствии с федеральными законами, порядок использования земельного участка, на который действие градостроительного регламента не распространяется или для которого градостроительный регламент не устанавливается
Правила землепользования и застройки муниципального образования «Майминское сельское поселение», Решение Майминского сельского Совета депутатов 27-ой сессии 2-го созыва № 27-6 от 19.05.2023 г.

2.2. Информация о видах разрешенного использования земельного участка
основные виды разрешенного использования земельного участка:

- [2.0] Жилая застройка;
- [2.1] - Для индивидуального жилищного строительства;
- [2.2] - Для ведения личного подсобного хозяйства;
- [2.1.1] - Малоэтажная многоквартирная жилая застройка;
- [2.3] - Блокированная жилая застройка;
- [2.7.1] – Хранение автотранспорта;
- [3.1] – Коммунальное обслуживание;
- [12.0.1] - Улично-дорожная сеть.

условно разрешенные виды использования земельного участка:

- [2.7] - Обслуживание жилой застройки;
- [3.5] - Образование и просвещение;
- [3.8] - Общественное управление;
- [4.5] - Банковская и страховая деятельность;
- [5.1] - Спорт;
- [8.3] - Обеспечение внутреннего правопорядка (8.3).

вспомогательные виды разрешенного использования земельного участка:

- Постройки хозяйственного назначения (летние кухни, хозяйственные постройки, кладовые, подвалы, бани, бассейны, теплицы, оранжереи, сады, огороды, навесы) индивидуального использования.
- Хозяйственные постройки для содержания скота и птицы, хранения кормов, инвентаря, топлива и других хозяйственных нужд, а также - хозяйственные подъезды и скотопрогоны (для территорий с местами приложения труда и с возможностью ведения развитого товарного личного подсобного хозяйства, сельскохозяйственного производства, садоводства, огородничества);
- Площадки для игр детей дошкольного и младшего школьного возраста, для отдыха взрослого населения, для занятий физкультурой, для хозяйственных целей и выгула собак. Гостевые автостоянки для парковки легковых автомобилей посетителей;
- Площадки для сбора твердых бытовых отходов;
- Надворные туалеты, гидронепроницаемые выгребы, септики;
- Объекты хранения индивидуального легкового автотранспорта одно-, двухквартирных усадебных жилых домов;
- Гаражи-автостоянки на территории жилой, смешанной жилой застройки (встроенные, встроенно-пристроенные, подземные) до 150 машиномест.

Строительство и размещение строений и сооружений для животноводства на территории населенных пунктов в жилой зоне Ж-1, в подзонах Ж-1.1 и Ж-1.2.

1. На территории сельских населенных пунктах на приусадебных земельных участках на землях, предоставленных для индивидуального жилищного строительства, для ведения личного подсобного хозяйства, крестьянского или фермерского хозяйства разрешается строительство вспомогательных строений и сооружений для содержания домашних животных и птиц в количестве не превышающим установленным настоящей статьей.

2. Сараи для скота и птицы следует предусматривать на расстоянии от окон жилых помещений дома - не менее 15 м. Разрешается пристройка хозяйственного сарая (в том числе для скота и птицы) к усадебному или сблокированному дому при изоляции их от жилых комнат не менее чем тремя подсобными помещениями. При этом помещения для мелкого скота и птицы должны иметь изолированный наружный вход, расположенный не ближе 7 м от входа в жилой дом. Возможна организация внутренней связи хозяйственной постройки и жилого дома при соблюдении санитарно-гигиенических требований.

3. Максимальное предельное количество голов домашних животных, разрешаемых содержать на территории одного домовладения площадью менее 1500 м. кв. указано в таблице 4.

Максимальное предельное количество голов домашних животных

Таблица 4

Наименование	Предельное количество взрослых особей (ед.)
Коровы	3
Лошади	3
Свиньи	3
Кролики	50
Козы, овцы	10
Куры	50
Гуси	20
Утки	25
Индюки	15
Собаки	5

4. Минимальное расстояние от конструкции стены или угла строения, в котором размещаются свиньи, до жилого дома, расположенного на соседнем земельном участке должно быть не менее величины, указанной в таблице 5.

Таблица 5

Минимальное расстояние, не менее, метров	Поголовье взрослых (половозрелых) свиней, содержащихся в свиноводческом помещении, не более, голов
10	5
20	8
30	10

5. Разведение и содержание домашних животных и птиц в количестве большем, чем указанных в пункте 4 настоящей статьи, разрешается на территории зон сельскохозяйственного назначения для сельскохозяйственного производства с установлением санитарно-защитных зон от территории жилых зон в зависимости от количества животных и птиц.

6. Содержание диких животных (волков, лосей, лис и др.) на территории приусадебных участков домовладений на территории населенных пунктов запрещено.

2.3. Предельные (минимальные и (или) максимальные) размеры земельного участка и предельные параметры разрешенного строительства, реконструкции объекта капитального строительства, установленные градостроительным регламентом для территориальной зоны, в которой расположен земельный участок:

Предельные (минимальные и (или) максимальные) размеры земельных участков, в том числе их площадь			Минимальные отступы от границ земельного участка в целях определения мест допустимого размещения зданий, строений, сооружений, за пределами которых запрещено строительство зданий, строений, сооружений	Предельное количество этажей и (или) предельная высота зданий, строений, сооружений	Максимальный процент застройки в границах земельного участка, определяемый как отношение суммарной площади земельного участка, которая может быть застроена, ко всей площади земельного участка	Требования к архитектурным решениям объектов капитального строительства, расположенным в границах территории исторического поселения федерального или регионального значения	Иные показатели
1	2	3	4	5	6	7	8
Длина, м	Ширина, м	Площадь, м ² или га					
-	-	500-1600 кв. м.	<p>Минимальное количество блоков (домов) – 2. Максимальное количество блоков (домов) – 10. Минимальная ширина земельных участков вдоль фронта улицы (проезда) – не устанавливается. Минимальный отступ строений от красной линии улиц или передней границы участка - 5 м, от проездов - 3 м.</p> <p>Допускается уменьшение отступа с учетом сложившейся градостроительной ситуации и линии застройки;</p> <p>Минимальный отступ от границ соседнего участка до вспомогательных строений (бани, гаражи и др.) - 1 м;</p> <p>Расстояние от окон жилых помещений (комнат, кухонь и веранд) до хозяйственных построек (сарая, гаража, бани), расположенных на соседних земельных участках, должно быть не менее 6 м.</p> <p>Посадку деревьев на земельном участке следует производить с отступом от границ соседнего участка на расстоянии не менее 2 м – низкорослых деревьев и не менее 4 м – высокорослых деревьев, кустарников не менее 1 м.</p> <p>При размещении строений должны соблюдаться нормативные противопожарные расстояния между постройками, расположенными на соседних земельных участках.</p>	<p>Максимальная высота зданий от уровня земли до верха перекрытия последнего этажа – 12 м Максимальное количество надземных этажей – 3.</p>	70%	-	-

2.4. Требования к назначению, параметрам и размещению объекта капитального строительства на земельном участке, на который действие градостроительного регламента не распространяется или для которого градостроительный регламент не устанавливается (за исключением случая, предусмотренного пунктом 7.1 части 3 статьи 57.3 Градостроительного кодекса Российской Федерации):

Причины отнесения земельного участка к виду земельного участка, на который действие градостроительного регламента не распространяется или для которого градостроительный регламент не устанавливается	Реквизиты акта, регулирующего использование земельного участка	Требования к использованию земельного участка	Требования к параметрам объекта капитального строительства			Требования к размещению объектов капитального строительства	
			Предельное количество этажей и (или) предельная высота зданий, строений, сооружений	Максимальный процент застройки в границах земельного участка, определяемый как отношение суммарной площади земельного участка, которая может быть застроена, ко всей площади земельного участка	Иные требования к параметрам объекта капитального строительства	Минимальные отступы от границ земельного участка в целях определения мест допустимого размещения зданий, строений, сооружений, за пределами которых запрещено строительство зданий, строений, сооружений	Иные требования к размещению объектов капитального строительства
1	2	3	4	5	6	7	8
-	-	-	-	-	-	-	-

2.5. Предельные параметры разрешенного строительства, реконструкции объекта капитального строительства, установленные положение об особо охраняемых природных территориях, в случае выдачи градостроительного плана земельного участка в отношении земельного участка, расположенного в границах особо охраняемой природной территории:

[illegible]

3. Информация о расположенных в границах земельного участка объектах капитального строительства и объектах культурного наследия

3.1. Объекты капитального строительства

№ _____, _____,
 (согласно чертежу(ам) (назначение объекта капитального строительства, этажность, высотность, общая
 градостроительного плана) площадь, площадь застройки)
 инвентаризационный или кадастровый номер _____

3.2. Объекты, включенные в единый государственный реестр объектов культурного наследия (памятников истории и культуры) народов Российской Федерации

№ _____, _____, Информация отсутствует
 (согласно чертежу(ам) (назначение объекта культурного наследия, общая площадь, площадь застройки)
 градостроительного плана)

_____ (наименование органа государственной власти, принявшего решение о включении выявленного объекта
 культурного наследия в реестр, реквизиты этого решения)
 регистрационный номер в реестре _____ от _____
 (дата)

4. Информация о расчетных показателях минимально допустимого уровня обеспеченности территории объектами коммунальной, транспортной, социальной инфраструктур и расчетных показателях максимально допустимого уровня территориальной доступности указанных объектов для населения в случае, если земельный участок расположен в границах территории, в отношении которой предусматривается осуществление деятельности по комплексному и устойчивому развитию территории:

Информация о расчетных показателях минимально допустимого уровня обеспеченности территории								
Объекты коммунальной инфраструктуры			Объекты транспортной инфраструктуры			Объекты социальной инфраструктуры		
Наименование вида объекта	Единица измерения	Расчетный показатель	Наименование вида объекта	Единица измерения	Расчетный показатель	Наименование вида объекта	Единица измерения	Расчетный показатель
1	2	3	4	5	6	7	8	9
-	-	-	-	-	-	-	-	-
Информация о расчетных показателях максимально допустимого уровня территориальной доступности								
Наименование вида объекта	Единица измерения	Расчетный показатель	Наименование вида объекта	Единица измерения	Расчетный показатель	Наименование вида объекта	Единица измерения	Расчетный показатель
1	2	3	4	5	6	7	8	9
-	-	-	-	-	-	-	-	-

5. Информация об ограничениях использования земельного участка, в том числе если земельный участок полностью или частично расположен в границах зон с особыми условиями использования территорий
 Охранная зона, третья, четвертая, пятая, шестая подзона приаэродромной территории аэродрома Горно-Алтайск

6. Информация о границах зон с особыми условиями использования территорий, если земельный участок полностью или частично расположен в границах таких зон:

Наименование зоны с особыми условиями использования территории с указанием объекта, в отношении которого установлена такая зона	Перечень координат характерных точек в системе координат, используемой для ведения Единого государственного реестра недвижимости		
	Обозначение (номер) характерной точки	X	Y
1	2	3	4
Третья, четвертая,	1	653776.15	1328201.4

пятая, шестая подзона приаэродромной территории аэродрома Горно-Алтайск	2	653787.09	1328222
	3	653761.96	1328235.38
	4	653739.83	1328222.46
	1	653776.15	1328201.4

7. Информация о границах зон действия публичных сервитутов _____

Обозначение (номер) характерной точки	Перечень координат характерных точек в системе координат, используемой для ведения Единого государственного реестра недвижимости	
	X	Y
Информация отсутствует	-	-

8. Номер и (или) наименование элемента планировочной структуры, в границах которого расположен земельный участок Российская Федерация, Республика Алтай, Майминский район, с. Подгорное.

9. Информация о возможности подключения (технологического присоединения) объектов капитального строительства к сетям инженерно-технического обеспечения (за исключением сетей электроснабжения), определяемая с учетом программ комплексного развития систем коммунальной инфраструктуры поселения, муниципального округа, городского округа (при их наличии), в состав которой входят сведения о максимальной нагрузке в возможных точках подключения (технологического присоединения) к таким сетям, а также сведения об организации, представившей данную информацию

Согласно п. 8, п. 9 «Правил технологического присоединения энергопринимающих устройств потребителей электрической энергии, объектов по производству электрической энергии, а также объектов электросетевого хозяйства, принадлежащих сетевым организациям и иным лицам, к электрическим сетям», утвержденные Постановлением Правительства Российской Федерации № 861 от 27.12.2004г. собственнику необходимо подать заявку на получение технических условий.

Согласно п. 12 «Правил подключения (технологического присоединения) объекта капитального строительства к сетям газораспределения», утвержденные Постановлением Правительства РФ № 1314 от 30.12.2013г. собственнику необходимо подать заявку на получение технических условий.

Согласно п. 1 ст. 18 Федерального закона от 07.12.2011г. № 416-ФЗ «О водоснабжении и водоотведении» собственнику необходимо подать заявление на получение технических условий.

10. Реквизиты нормативных правовых актов субъекта Российской Федерации, муниципальных правовых актов, устанавливающих требования к благоустройству территории

Правила благоустройства, содержания и уборки территории муниципального образования «Майминское сельское поселение» Майминского района Республики Алтай, утвержденные Решением сессии сельского Совета депутатов Майминского сельского поселения 1-го созыва от 27.05.2022 года № 16-7.

11. Информация о красных линиях: Информация отсутствует

Обозначение (номер) характерной точки	Перечень координат характерных точек в системе координат, используемой для ведения Единого государственного реестра недвижимости	
	X	Y
Отсутствует	-	-

12. Информация о требованиях к архитектурно-градостроительному облику объекта капитального строительства: информация отсутствует

№	Требования к архитектурно-градостроительному облику объекта капитального строительства	Показатель
1	2	3
-	-	-

УТВЕРЖДЕНА
приказом Министерства строительства
и жилищно-коммунального хозяйства
Российской Федерации
от 25 апреля 2017 г. № 741/пр
(в ред. Приказов Минстроя России
от 27.02.2020 № 94/пр,
от 18.02.2021 № 72/пр,
от 02.09.2021 № 635/пр)

Градостроительный план земельного участка

№

Р	Ф	0	4	4	0	1	2	0	1	2	0	2	5	0	3	1	9	0
---	---	---	---	---	---	---	---	---	---	---	---	---	---	---	---	---	---	---

Градостроительный план земельного участка подготовлен на основании
Администрация МО «Майминский район» от 21.08.2025 г.

(реквизиты заявления правообладателя земельного участка с указанием, иного лица в случае, предусмотренном частью 1.1 статьи 57.3 Градостроительного кодекса Российской Федерации, с указанием Ф.И.О. заявителя – физического лица, либо реквизиты заявителя и наименование заявителя и юридического лица о выдаче градостроительного плана земельного участка)

Местонахождение земельного участка
Республика Алтай

(субъект Российской Федерации)

Майминский район

(муниципальный район или городской округ)

Бирюлинское сельское поселение

(поселение)

Описание границ земельного участка (образуемого земельного участка):

Обозначение (номер) характерной точки	Перечень координат характерных точек в системе координат, используемой для ведения Единого государственного реестра недвижимости	
	X	Y
1	614949.29	1351057.65
2	614959.25	1351108.75
3	614932.83	1351113.96
4	614922.93	1351062.91

Кадастровый номер земельного участка (при наличии) или в случае, предусмотренном частью 1.1. статьи 57.3 Градостроительного кодекса Российской Федерации, условный номер образуемого земельного участка на основании утвержденных проекта межевания территории и (или) схемы расположения земельного участка или земельных участков на кадастровом плане территории
04:01:030912:515

Площадь земельного участка
1400 м.кв.

Информация о расположенных в границах земельного участка объектах капитального строительства
В границах земельного участка объекты капитального строительства отсутствуют.

Информация о границах зоны планируемого размещения объекта капитального строительства в соответствии с утвержденным проектом планировки территории (при наличии) Проект планировки территории не утвержден.

Обозначение (номер) характерной точки	Перечень координат характерных точек в системе координат, используемой для ведения Единого государственного реестра недвижимости	
	X	Y
-	-	-